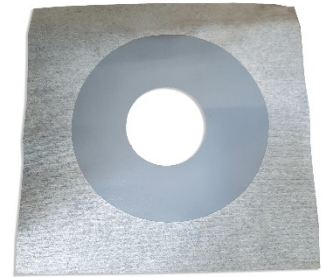


# KEMABAND MANŠETA M35

## talna manšeta dimenzije 350 X 350 mm



- > Elastična
- > Za notranjo in zunanjo uporabo
- > Odporna proti alkalijam, kislinam in solem
- > Ni primerna za stike izpostavljene negativnemu pritisku vode

### Opis izdelka

Nitril-butadienska (NBR) trajnoelastična tesnilna manšeta na tkanini iz flisa z zelo elastično cono iz gume na sredini. Vodotesna in elastična tudi pri nizkih temperaturah. Manšeta je namenjena predvsem za tesnjenje inštalacijskih prebojev na talnih površinah.

#### Oblika pri dobavi:

Embalaža	Zunanja embalaža	Paleta
1 KOS	10	

#### Skladiščenje:

V hladnem in suhem prostoru, na leseni paleti, v originalno zaprti embalaži, zaščiteno pred zmrzaljo: neomejeno.

### Navodila za uporabo

#### Priporočeno orodje:

Zidarska žlica, lopatica, kovinska gladilka.

#### Mešanje:

Tesnilna manšeta zagotavlja odlično združljivost in dober oprijem s polimernimi disperzijami, fleksibilnimi mineralnimi tesnilnimi masami in duroplastičnimi smolami. Vendar pa je priporočljivo, da se opravi predhodni preizkus kompatibilnosti z uporabo drugih proizvodov.

#### Vgradnja:

Priporočamo, da prvotno vgradite tesnilno manšeto, pred vgradnjo hidroizolacijske mase po celotni talni površini. Tesnilno manšeto je potrebno potegniti čez inštalacijski preboj in jo vgraditi v prvi sveži sloj fleksibilne mineralne mase s pomočjo zidarske žlice ali kovinske gladilke. Manšeto je potrebno temeljito vtisniti v maso in zagladiti robove. Po zadostni površinski trdnosti prvega sloja vodotesne mase, se nanese

Polaganje keramičnih ploščic

drugi sloj hidroizolacijske mase v smeri pravokotno na predhodnega. Premazati je potrebno celotno površino tesnilne manšete.

## Tehnični podatki

Barva	siva
Dimenzije	dolžine 350 mm, širine 350 mm
Poraba	1 kos za zatesnitev inštalacijskega preboja na talni površini.
Debelina	1,1 mm
Obstojnost do temperature: min./max.	-20°C/ +90°C

## Podlaga

### Primerne podlage:

Pri močno vpojnih podlagah in starih estrih je priporočljivo površino impregnirati s polimerno disperzijo (Kemacryl, ki se redči z vodo - odvisno od namena uporabe in podlage).

Podlaga mora biti suha, trdna, nezmrzjena, stabilna in očiščena prahu, umazanije, olja, maščob, sredstev za razopaženje in nesprijetih delcev. Po potrebi, se priporoča priprava podlage z ustreznimi grundirnimi sredstvi. Pregledana naj bo v skladu z veljavnimi nacionalnimi in evropskimi standardi, ter smernicami za graditev objektov in sprejetimi pravili splošne gradbene prakse.

## Za popoln sistem

### Sistemske izdelke:

Hidrostop Elastik, Hidrostop Flex, Hidrostop Vario, Hidrostop Medium, 1 KS, 2 KS

## Napotki glede izdelka in obdelave

### Napotki glede materiala:

- Pri obdelavi zunaj idealnega območja temperature in/ali vlažnosti zraka se lahko lastnosti materiala bistveno spremenijo.
- Materiale pred obdelavo ustrezno temperirajte!
- Za ohranjanje lastnosti izdelkov ni dovoljeno primešati drugih materialov!
- Količine dodane vode ali podatke o redčenju je treba izjemno natančno upoštevati!
- Niansirane izdelke je treba pred uporabo preveriti glede natančnosti barve!
- Enakost barve je mogoče zagotoviti samo znotraj ene serije.
- Na pripravo barvnega odtenka bistveno vplivajo pogoji okolice.
- Zmešanega materiala, ki se že začena strjevati, ni dovoljeno dodatno razredčiti ali mu dodajati sveži material!

### Napotki za okolico:

- Ne obdelujte pri temperaturi podlage pod +5 °C!
- Idealno temperaturno območje za material, podlago in zrak je od +15 do +25 °C.
- Idealno območje vlage v zraku je od 40 do 60 % relativne vlažnosti.
- Večja vlažnost zraka in/ali nižje temperature zavirajo, nižja vlažnost zraka in/ali višje temperature pa pospešujejo sušenje, vezavo in strjevanje.
- Med fazo sušenja, reaktivnosti in strjevanja poskrbite za zadostno prezračevanje; preprečite prepih!
- Zaščitite pred neposredno sončno svetlobo, vetrom in vremenskimi vplivi!

SI-40570, KEMABAND MANŠETA M35 talna manšeta dimenzije 350 X 350 mm, veljavno od: 04.05.2020, Stran 2

## Polaganje keramičnih ploščic

- Zaščitite sosednje sestavne dele!
- Kombinirani postopek (buttering/floating) moramo uporabljati na prostem, na trajno vlažnih površinah, na močno obremenjenih površinah, kot tudi pri lepjenju naravnega kamna in ploščic velikega formata.
- Hraniti izven dosega otrok.
- Med obdelavo tega izdelka se izogibajte uživanju hrane, pitju in kajenju.
- Ne dovolite vstopa v kanalizacijo, podtalnico ali tla.

### Nasveti:

- Načeloma priporočamo, da najprej izdelek preizkusite na poskusni površini ali z majhnim preizkusom.
- Upoštevajte tehnične liste vseh izdelkov MUREXIN, uporabljenih v sistemu.
- Za izboljšavo del shranite originalno zapakiran proizvod zadevne serije.
- Pri estrihah za talno gretje je treba izvesti standardni postopek segrevanja pred polaganjem.
- Med obdelavo in strjevanjem ni dovoljeno vklopiti talnega gretja.
- Orodje očistite z vodo takoj po uporabi.
- Nosite zaščitne rokavice.
- Nosite varnostna očala.
- Če vam lepilo ali obložni material pride v stik z očmi, jih nemudoma sperite z veliko vode in se posvetujte z zdravnikom.
- Zaščitite roke z vodoodpornimi, robustnimi rokavicami.
- Nosite dolge hlače.
- Izogibajte se dolgotrajnemu stiku kože z lepilom ali obložnim materialom. Prizadete dele kože je treba nemudoma temeljito očistiti z vodo.
- Dlje ko sveže lepilo ali material za namestitev ostane na koži, večje je tveganje za resne poškodbe kože.
- Otrokom preprečite dostop do svežega lepila ali obložnega materiala.

Naši podatki so povprečne vrednosti, ki so bile ugotovljene v laboratorijskih pogojih. Zaradi uporabe naravnih surovin lahko navedene vrednosti posameznih dobav rahlo odstopajo, kar pa ne vpliva na ustreznost izdelkov.

## Varnostni napotki

Ta tehnični list temelji na obširnih izkušnjah. Prizadevamo si, da bi svetovali po najboljših močeh, vendar to ni pravno zavezujoče in ne vzpostavlja pogodbenega razmerja ali stranske obveznosti iz prodajne pogodbe. Za kakovost materialov jamčimo v okviru naših splošnih pogojev poslovanja. Naše izdelke lahko uporabljajo samo strokovnjaki in/ali izkušene, strokovne in ustrezno usposobljene osebe. Uporabnik ima tako še vedno obvezo, da se v primeru nejasnosti pozanima in da obdelava poteka strokovno. Načeloma priporočamo, da najprej izdelek preizkusite na poskusni površini ali z majhnim preizkusom. Seveda pa pri tem ni mogoče upoštevati vseh morebitnih sedanjih in prihodnjih primerov uporabe in posebnosti. Podatki, za katere se smatra, da jih strokovnjaki poznajo, niso navedeni; Upoštevati je treba veljavne tehnične, nacionalne in evropske standarde, smernice in navodila zadevnih materialov, podlog in naslednji sestavi! V dvomih stopite v stik z nami. Ob izdaji nove različice ta preneha veljati. Vselej najnovejša navodila, varnostni list in splošne pogoje poslovanja najdete na spletu na [www.murexin.com](http://www.murexin.com).